

EasyTABA

Manuale operativo

Prima apertura del programma

The screenshot shows the EasyTABA software interface. At the top, there are two buttons: "Stampa richiesta codice x invio Fax" and "Invia richiesta codice x Posta elettronica". The main area contains a registration form with the following fields: Ragione Sociale, Indirizzo (with sub-fields for Comune and Provincia), Cap, Codice Fiscale/P. Iva, E-Mail, Rivendita n°, Tel., Fax, Cell., and Dep. Fis. There are also fields for "VERSIONE DEL:" (15/09/2006) and "CODICE" (326 - 195 - 573). A "FREQUENZA PRELIEVO GG." section has radio buttons for 7, 14, 21, and 28, with 28 selected. A "CONFERMA" button is visible. On the right, there are instructions: "COME ATTIVARE IL PROGRAMMA" (1. COMPILATE TUTTI I CAMPI: RAGIONE SOCIALE, INDIRIZZO, CAP, COMUNE, PROVINCIA - P. IVA SONO CAMPI OBBLIGATORI, GLI ALTRI SONO FACOLTATIVI; 2. APPARIRÀ QUINDI IL CODICE), "A QUESTO PUNTO POTETE: STAMPARE IL FOGLIO CON LA RICHIESTA DEL CONTROCODICE E INVIARLO PER FAX AL NUMERO SOPRA RIPORTATO", "INVIARE LA RICHIESTA DEL CONTROCODICE IN AUTOMATICO VIA E-MAIL, TENENDO PRESENTE CHE DOVETE DISPORRE DI UN ACCOUNT DI POSTA FUNZIONANTE IN OUTLOOK", and "TELEFONARE ALL'AGENTE CHE VI HA VENDUTO IL SOFTWARE INDICANDO LA VERSIONE DEL SW". At the bottom, there is a "DEMO" button and a "CONFERMA" button.

Inserire correttamente tutti i dati nei campi (ragione sociale, rivendita n°, ecc...).

Attenzione: è indispensabile che i dati siano inseriti **tutti e correttamente** perchè da questi dipende la generazione del codice di protezione del programma.

Per utilizzare il programma in versione demo, cliccare semplicemente sul pulsante “**DEMO**”.

Avete a disposizione **20 accessi** in modalità demo, in modo da poter valutare le funzionalità del programma e decidere o meno per il suo successivo acquisto.

Il programma in versione demo ha tutte le funzionalità abilitate ed una volta terminati gli accessi demo, il programma non permette piu' l'apertura se non inserendo il controcodice fornito dal rivenditore che vi permetterà di continuare l'utilizzo del programma con i dati inseriti già dalla versione demo.

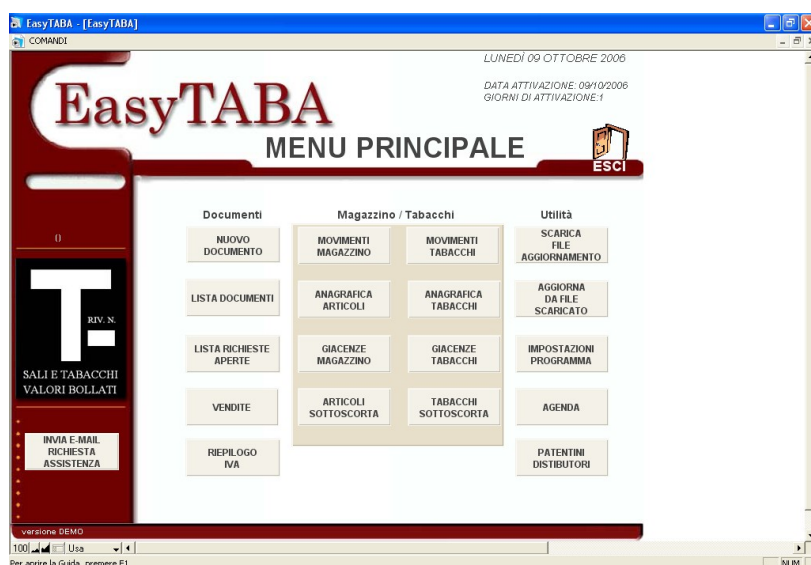
ATTIVAZIONE DEL PROGRAMMA

Se deciderete di acquistare il programma, dovrete richiedere il “**CONTROCODICE**”:

per **e-mail**, cliccando sul pulsante “**invia richiesta codice per posta elettronica**” o per **fax** stampando l'apposito modulo (stampa richiesta codice...) e inviarlo per fax al numero indicato nel modulo.

Ovviamente, prima di effettuare la richiesta, contattate il rivenditore per le modalità di pagamento.

MENU PRINCIPALE



E' la maschera principale del programma.

Da qui possiamo navigare all'interno del programma ed accedere a tutte le sue funzionalità.

Il menu è diviso in quattro settori:

DOCUMENTI

MAGAZZINO

TABACCHI

UTILITA'

UTILITA'

PREMESSA SUGLI AGGIORNAMENTI TARIFFARI

I tariffari sono forniti liberamente e gratuitamente dal sito [TABACCAI.IT](http://WWW.TABACCAI.IT) – quindi dalla FIT- (per questo non chiediamo alcun canone di aggiornamento listini ai clienti) che, in ogni momento, può decidere di non pubblicare gli stessi o di cambiarne le modalità di accesso.

Nel programma, entrando in “IMPOSTAZIONI” dal menù e poi cliccando su “IMPOSTA INDIRIZZO INTERNET DOWNLOAD AGGIORNAMENTI”, sarà possibile impostare l'indirizzo web della pagina dalla quale scaricare gli aggiornamenti (attualmente [HTTP://WWW.TABACCAI.IT](http://WWW.TABACCAI.IT)).

SCARICA FILE AGGIORNAMENTO: questo pulsante vi permette di scaricare il file dell'ultimo tariffario tabacchi dal sito della FIT direttamente dal programma, aprendo la pagina del sito “[TABACCAI.IT](http://WWW.TABACCAI.IT)”. Attualmente, per scaricare il file, seguire le indicazioni del sito (accedere alla sezione “**tariffe e u88**” e scaricare il file “TARIFFARI SOLO MODIFICHE” in formato “XLS” (EXCEL) posizionandolo nella posizione desiderata (solitamente sul desktop).

Il file è in formato excel e, per scaricarlo, è necessario che sia operativo il collegamento ad internet (se avete una connessione analogica o adsl a tempo, dovrete connetervi prima di effettuare l'operazione!). Il programma vi chiederà di scegliere il percorso dove scaricare il programma (solitamente sul desktop, per comodità).

Una volta scaricato il file, potrete aggiornare il programma premendo il pulsante “**AGGIORNA DA FILE SCARICATO**”, scegliendo il file precedentemente scaricato. **ATTENZIONE:** l'operazione, a seconda della velocità del vostro computer, **potrebbe durare anche parecchi minuti**.

Questo aggiornamento, in base al codice del monopolio, aggiornerà sia i prezzi che le descrizioni dei prodotti, lasciando invariati gli altri dati come: immagine prodotto, scorta, ecc...

IMPOSTAZIONI PROGRAMMA: questo pulsante vi farà accedere al menu impostazioni del programma, di seguito descritto.



IMPOSTAZIONI DOCUMENTI

Documenti: questa funzionalità permette di impostare i vari tipi di documenti (richiesta tabacchi, vendita, ecc) per definire se sono documenti fiscali, se movimentano il magazzino, ecc.

La funzionalità è protetta da PASSWORD in quanto il programma è già impostato correttamente e la modifica di questi parametri, se necessaria, è consentita solo dietro diretto controllo del personale dell'assistenza tecnica.

Codici iva: qui è possibile inserire o eliminare nuove aliquote iva. Le più comuni sono già inserite. Solitamente il codice corrisponde all'aliquota, in quanto il codice è un identificativo di 2 lettere per riconoscere l'aliquota percentuale.

Contatori documenti: qui è possibile impostare il numero progressivo di ogni documento: per cambiare il prossimo numero della richiesta, per esempio, inserire il prossimo numero desiderato nel campo "PROSSIMO NUMERO" e lo stesso numero "- 1" nel campo "ULTIMO NUMERO USATO". (es.: se vogliamo che la prossima richiesta sia la n° 10, inserire 10 nel campo PROSSIMO NUMERO e 9 nel campo ULTIMO NUMERO.)

Imposta report:

REPORT STAMPA DOCUMENTI					✓ CONFERMA DATI
NOME DOCUMENTO	REPORT	DESCRIZIONE X STAMPA	FORZA STAMPA	COPIE IN STAMPA	
2 VENDITA BANCO	RSVENDITA	VENDITA	SI	2	
4 RICHIESTA AUTOMATICA	RSRICHIESTA	RICHIESTA TABACCHI	SI	2	
1 RICHIESTA MANUALE	RSRICHIESTA	RICHIESTA TABACCHI	SI	1	
5 CARICO MAGAZZINO	RSVENDITA	CARICO MAGAZZINO	SI	2	
6 RICHIESTA CONFERMATA	RSRICHIESTA	RICHIESTA TABACCHI	SI	2	

In questa maschera si possono impostare le report di stampa. E' consigliabile utilizzare questa funzionalità solo per impostare il numero di copie che verranno stampate (copie in stampa), in quanto modificando qualsiasi altro parametro, si potrebbero ottenere avere stampe errate.

Settori e sottosettori magazzino: il programma permette di organizzare il magazzino in “SETTORI” e “SOTTOSETTORI”.

Per quanto riguarda i tabacchi, è già impostato il settore TABACCHI e i suoi sottosettori SIGARETTE, TRINCIATI...; ecc...

Per esempio: creamo il settore DOLCIUMI e i sottosettori delle varie marche o delle tipologie.

Categorie secondarie tabacchi: sottosettori tabacchi (preimpostati).

Imposta lettore codice a barre: questa funzionalità permette di impostare, per i documenti di vendita al banco e vendita patentino, il numero di “invii” del lettore. Dato che i lettori di codice a barre possono dare 1 o 2 invii dopo la lettura, in modo da posizionarsi al campo successivo in maniera corretta, se riscontrate un errore di posizionamento nel campo, modificare questi parametri cliccando sulla fraccia laterale al campo e scegliendo il valore alternativo. Es.: potrebbe verificarsi che nel documento di vendita, dopo la lettura del codice a barre, il cursore si posizioni sulla quantità.

Impostazioni azienda: qui si possono modificare i dati della propria anagrafica. Dato che la ragione sociale e il comune incidono sul calcolo del controcodice, cambiando questi 2 dati mediante il pulsante “modifica anagrafica azienda”, si dovrà richiedere un nuovo controcodice al rivenditore e il programma entrerà in versione demo consentendovi gli accessi demo rimanenti.

Cambia password: in questa maschera è possibile impostare una password per l'accesso iniziale al programma. Se non si imposta, la password rimane vuota. E' anche possibile modificare la password già impostata.

Backup – Restore: utility per il salvataggio e il ripristino dei dati del programma con spiegazione dettagliata nella maschera.

AGENDA

Piccola utility per gestire i propri appuntamenti. Inserendo in IMPOSTAZIONI PROGRAMMA> IMPOSTAZIONE AZIENDA>AVVISO ATTIVITA' IN SCADENZA ALL'APERTURA=SI, all'apertura il programma controllerà le attività in scadenza in quel giorno e le visualizzerà automaticamente.

PATENTINI / DISTRIBUTORI (AUTOMATICI)

In questa maschera si inserisce l'anagrafica dei patentini e dei distributori automatici, con il relativo sconto. Nella scheda saranno visualizzate tutte le vendite relative al contatto.

MAGAZZINO / TABACCHI

In questa sezione troviamo i pulsanti che ci permettono di accedere alle funzionalità del magazzino (prodotti generici) e dei tabacchi.

MAGAZZINO ANAGRAFICA ARTICOLI

Codice	Descrizione	UNITA' di misura	Prezzo di listino	Sconto %	Prezzo netto	RIV. Sconto
1	pipone	Pz	123.00		123.00	0,00

In questa maschera sono presenti tutti gli articoli di magazzino presenti in anagrafica. Da qui è possibile: inserire un nuovo articolo

ARTICOLO MAGAZZINO

ANNULLA ARTICOLO TORNA A LISTA

NUOVO ARTICOLO

Settore Sottosettore Sconto 0,00

Codice Descrizione Unità di misura Pz

Prezzo di listino Sconto % Prezzo netto Sconto % Prezzo netto Cod.IVA

inserisci sconto inserisci prezzo

Per inserire un nuovo articolo, è necessario impostare prima di tutto i settori e i sottosettori del magazzino (*vedi impostazioni programma*).

Per poterli scegliere in questa maschera, cliccare sulla freccia a destra dei campi.

ARTICOLO MAGAZZINO

ANNULLA ARTICOLO

TORNA A LISTA

NUOVO ARTICOLO

Settore	Sottosettore	Scorta			
accendini TABACCHI		0,00			
Descrizione		Unità di misura			
		Pz			
Prezzo di listino	Sconto %	Prezzo netto	Sconto %	Prezzo netto	Cod. IVA
			Inserisci sconto	Inserisci prezzo	

Inserire il codice articolo manualmente o con il lettore codici a barre, inserire la descrizione dell'articolo, il prezzo di listino (vendita al pubblico netto d'iva), lo sconto o il prezzo netto (imponibile d'acquisto), la scorta desiderata, ossia il numero di articoli che vogliamo sempre avere in magazzino.

Dalla lista è possibile cercare un articolo per codice o descrizione, modificare/visualizzare i dati dell'articolo cliccando sulla “M” a sinistra della riga relativa all'articolo; stampare la lista degli articoli così come sono visualizzati.

Movimenti di magazzino: mostra tutti i movimenti degli articoli del magazzino. E' possibile cercare i movimenti per intervallo di data e stampare la relativa lista.

Giacenze magazzino: mostra tutti gli articoli presenti in magazzino e il loro valore. Se la giacenza risulta negativa, il valore del campo “giacenza” avrà il formato “-xx” in rosso: ciò indica che è stata scaricata con un doc. di vendita una quantità superiore di xx prodotti rispetto all'esistenza in magazzino dello stesso.

Articoli sottoscorta: se nel definire l'anagrafica dell'articolo gli impostiamo la scorta (quanti prodotti desideriamo siano sempre presenti in magazzino), in questa maschera troveremo tutti gli articoli che hanno una quantità inferiore alla scorta e stampando la lista, andremo ad ordinarli.

TABACCHI

ANAGRAFICA TABACCHI

EasyTABA - [EasyTABA]

COMANDI

PER MODIFICARE L'ARTICOLO CLICCARE SULLA "M" A SINISTRA DELLA RIGA CORRISPONDENTE

ANAGRAFICA TABACCHI

793 ARTICOLI PRESENTI

MOSTRA TUTTI

CONFERMA DATI

NUOVO ARTICOLO

CERCA ESEGUI RIC.

STAMPA LISTINO

Cod.Mon.	Descrizione	Tipo Confezione	Prezzo list.	Aggio	Prezzo netto	Cod. Bar. Pacchetto	Cod. Bar. Stecca
M634	NAZIONALI	pacc. da 20	3,30	10,00	2,97	8027463106348	
M635	LONGCHAMP CORONA	conf. da 2	4,20	10,00	3,78		
M639	MAC BAREN GOLDEN DICE	conf. da 40	6,90	10,00	6,21		
M64	SAVINELLI ARMONIA	conf. da 50	6,80	10,00	6,12		
M640	GAULOISES BLONDES ROSSA	pacc. da 20	3,50	10,00	3,15	30003019	
M642	J. CORTES PUROS	conf. da 10	3,50	10,00	3,15		
M644	MOODS FILTER	conf. da 2	0,55	10,00	0,50		
M646	LA PAZ WILDE CIGARILLOS	conf. da 20	5,90	10,00	5,31		
M647	COLOMBO K.S. FILTRO (cart.)	pacc. da 20	3,30	10,00	2,97		
M648	LA PAZ WILDE CIGARILLOS BRAZIL TYPE	conf. da 20	6,50	10,00	5,85		
M649	MS CLUB BIANCA	pacc. da 20	3,30	10,00	2,97	8027463106492	
M651	MARLBORO GOLD 100s	pacc. da 20	4,05	10,00	3,65	87248258	8724800001839
M653	ESPORTAZIONE FILTRO	pacc. da 20	3,30	10,00	2,97	8027463106539	
M654	DIANA BLU KS (ast.)	pacc. da 10	1,65	10,00	1,49	87248159	
M656	IL GUELFO SINGOLO	conf. da 1	0,15	10,00	0,14		
M658	NAZIONALI FILTRO	pacc. da 20	3,30	10,00	2,97	8027463106584	8027463206581
M66	821 BLUE	pacc. da 20	3,40	10,00	3,06	8027463100667	

100% Usa

Per aprire la Guida, premere F1

MA NUM

In questa maschera sono presenti tutti gli articoli TABACCHI presenti in anagrafica. Da qui è possibile: inserire un nuovo articolo

ARTICOLO TABACCHI

ANNULLA ARTICOLO

TORNA A LISTA

NUOVO ARTICOLO

I CAMPI IN GIALLO NON SONO MODIFICABILI (CAMPI CALCOLATI IN FUNZIONE DEI DATI INSERITI NEI CAMPI ASSOCIATI)

SETTORE TABACCHI	SOTTOSETTORE	Unità di misura Pz	Descrizione
Codice Monopolio			
Codice Barre Pacc.			
Codice Barre Stec.			
Prezzo kg	Scorta Pacch. 0,00	Scorta Kg. 0,00	<div style="border: 1px solid blue; padding: 5px; display: inline-block;"> Inserimento Scorta Scorta Pacch. 0,00 Scorta Kg. 0,00 </div> (Inserire la scorta in numero di pacchetti o in Kg.)
Prezzo Pacchetto €.	Peso pacchetto in Kg.	Peso Stecca in Kg.	
Prezzo Stecca €.	Numero pacchetti in stecca		Tipo confezione (Es. pacc. da 10)

1 KG =? CONFEZIONIPACCHETTI

Prezzo al pubblico €.	Aggio % 10,00	Prezzo netto Aggio €.	Cod.IVA 0
-----------------------	---------------	-----------------------	-----------

CANCELLA

INSERISCI IMMAGINE

Il settore è fisso (tabacchi); scegliere il sottosectore dalla freccia a destra del campo sottosectore; inserire il codice monopolio, il codice a barre del pacchetto (facoltativo) e quello della stecca (facoltativo).

Inserendo il codice a barre della stecca, nella maschera di vendita scegliendo il cod. barre stecca, la quantità si imposterà automaticamente a 10 per le sigarette (10 pacchetti= 1 stecca).

Inserire la descrizione, il prezzo per kg, il prezzo per pacchetto o conf. Singola, numero pacchetti in stecca, la scorta (in kg o pacchetti), cliccando nel campo “scorta pacch.” o “scorta kg.”. E' possibile inserire anche l'immagine del prodotto (deve essere stata precedentemente memorizzata nel computer).

Dall'anagrafica tabacchi è inoltre possibile cercare un prodotto e stampare il listino.

Movimenti tabacchi: mostra tutti i movimenti dei tabacchi. E' possibile cercare i movimenti per intervallo di data e stampare la relativa lista.

Giacenze tabacchi: mostra tutti gli articoli presenti in magazzino tabacchi e il loro valore. Se la giacenza risulta negativa, il valore del campo “giacenza” avrà il formato “-xx” in rosso: ciò indica che è stata scaricata con un doc. di vendita una quantità superiore di xx tabacchi rispetto all'esistenza in magazzino tabacchi degli stessi.

Tabacchi sottoscorta: se nel definire l'anagrafica del tabacco impostiamo la scorta (quanti prodotti desideriamo siano sempre presenti in magazzino tabacchi), in questa maschera troveremo tutti gli articoli che hanno una quantità inferiore alla scorta impostata. Nella richiesta automatica, la scorta verrà aggiunta alla quantità richiesta.

DOCUMENTI NUOVO DOCUMENTO



RICHIESTA TABACCHI

In questa maschera è possibile effettuare una richiesta tabacchi manuale o automatica. La richiesta automatica si basa sul venduto precedente, quindi in mancanza di movimenti non darà risultati.

Per effettuare la richiesta automatica, (le prime richieste devono necessariamente essere manuali), cliccare sul pulsante "calcola richiesta automatica".

Per effettuare una richiesta manuale, procedere in uno di questi modi:

inserire manualmente il codice nel campo codice (indifferente se codice del monopolio, cod. bar. Pacchetto o Stecca se esistenti) e premere invio o il tasto tab;

usare il lettore codici a barre;

effettuare una ricerca nella finestrella "ricerca tabacchi" inserendo nel campo "descrizione" le prime lettere della descrizione del prodotto.

Confermare i dati per salvare la richiesta o stamparla direttamente.

In qualunque caso, la richiesta si chiamerà "richiesta manuale" o "richiesta automatica", fino a quando non si confermerà la richiesta con il pulsante "conferma e contabilizza" (richiesta confermata).

In pratica, finchè non si conferma e contabilizza, la richiesta non produrrà movimenti di magazzino, questo perchè la conferma viene effettuata nel momento in cui i prodotti richiesti sono effettivamente a nostra disposizione e, dopo aver effettuato le dovute modifiche alla richiesta rispetto alle quantità effettivamente prelevate, confermeremo e contabilizzeremo la richiesta, ovvero si aggiungeranno le quantità automaticamente in magazzino.

CARICO ACQUISTI

Maschera per l'inserimento in magazzino degli articoli generici.

VENDITA

Questa è la maschera di vendita al banco.

E' possibile gestire le vendite in diversi modi a seconda delle vostre esigenze:

al banco tenendo aperta la maschera e passando i prodotti nel lettore codici a barre; il totale si aggiornerà automaticamente e premendo nuova vendita si azzererà la maschera;

in magazzino effettuando lo scarico dei prodotti che si mettono nel bancone alla vendita, inserendo anche manualmente i codici dei prodotti (sia tabacchi che generici).

VENDITA PATENTINO

Il procedimento è identico alla vendita con la sola aggiunta del nome del patentino (o distributore) precedentemente definto in *UTILITA'>PATENTINI / DISTRIBUTORI*.

LISTA DOCUMENTI

In questa maschera' sono visualizzati tutti i documenti effettuati. E' possibile effettuare una ricerca per intervallo di data, numero documento, tipo documento e stampare la lista.

Cliccando sull'icona dell'occhio a destra della riga del documento, è possibile aprire lo stesso per visionarlo o modificarlo.

Cliccando sulla x rossa a destra del documento, è possibile cancellare lo stesso.

LISTA RICHIESTE APERTE

In questa maschera troveremo le richieste non ancora confermate e contabilizzate.

Cliccando sull'icona dell'occhio a destra della riga del documento, è possibile aprire lo stesso per visionarlo o modificarlo.

Cliccando sulla x rossa a destra del documento, è possibile cancellare lo stesso.

VENDITE

Statistiche di vendite per giorno o per intervallo di date.

RIEPILOGO IVA

In questa maschera viene visualizzata l'iva in addebito, in accredito, differenza iva.

INVIA E-MAIL RICHIESTA ASSISTENZA

Questo pulsante vi permette di inviare una richiesta di assistenza al centro assistenza del programma, a patto che abbiate un account di posta impostato e funzionante su OUTLOOK EXPRESS. In seguito a questa richiesta, verrete contattati via e-mail o telefonica dal nostro personale per la soluzione del problema o per chiarimenti.